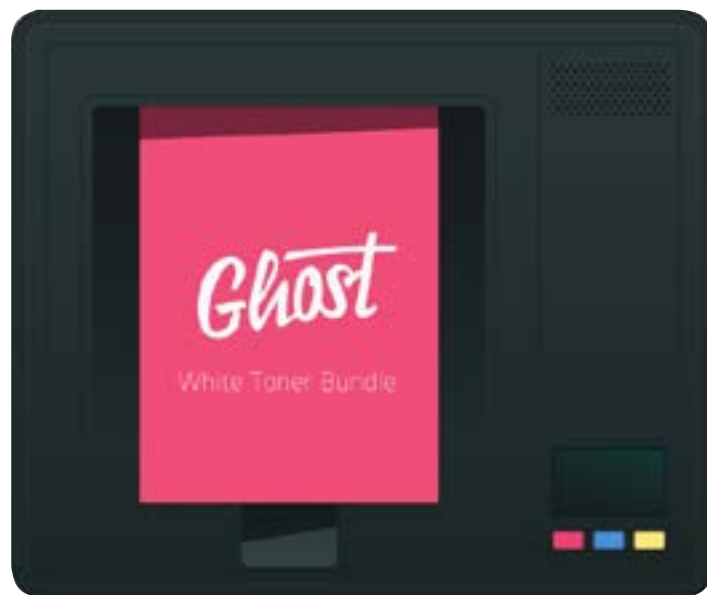


# Welcome



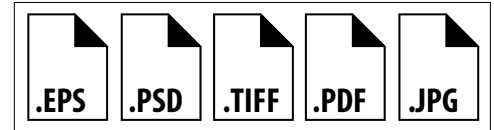
Anleitung für Anfänger, Profis und Verrückte.  
Instructions for beginners, pros and geeks.



## DATEIFORMATE

Theoretisch können alle gängigen Dateiformate verwendet werden, um mit einem Ghost White Toner auf Papier oder Transfermedien zu drucken. Am Besten legst Du Deine Daten in einem Grafikprogramm wie Adobe InDesign oder CorelDraw an. Generell ist zu beachten, das alles was am Bildschirm in schwarz dargestellt wird, in weiß gedruckt wird, wenn die weiße Tonerkartusche eingelegt ist.

## DRUCKBARE DATEIFORMATE:



## BEVOR DU DRUCKST

- Schalte Deinen Ghost ein.
- Prüfe welcher Toner eingelegt ist. Wenn Du weiß drucken möchtest, lege die Ghost White Tonerkartusche ein. Ansonsten kannst Du die schwarze Kartusche im Drucker lassen.
- Drucke auf jeden Fall immer ein Testmotiv bevor Du größere Druckaufträge startest. So gehst Du sicher, das alles richtig eingestellt ist und verschwendest kein Papier oder Toner.



## DATEIANLAGE

- Lege weiße Flächen/Objekte grundsätzlich als 100% K an.
- Wenn Du weiß und farbig in einem Druckdurchgang drucken möchtest, mische Deine Farben ausschließlich aus CMY - ohne K!
- Nicht alle Farben können auf farbigen Untergründen richtig gedruckt werden. Um zum Beispiel gelb auf schwarzes Papier drucken zu können solltest Du wie folgt vorgehen:

**DATEI 1:**  
Enthält alle Flächen/  
Objekte  
die weiß und farbig sein  
sollen. Alle sind als  
100%  
Schwarz angelegt.



**DATEI 2:**  
Enthält nur die  
farbigen Flächen/  
Objekte.  
Diese Datei  
wird als zweites  
gedruckt.



**ERGEBNIS:**  
So bekommst  
Du Farbe  
und Weiß  
auf dunkle  
Papiere.



**TIPP:** Lege die weißen Flächen/Objekte die im Druck farbig sein sollen in Datei 1 etwas kleiner an als die farbigen Flächen/Objekte in Datei 2. So vermeidest Du weiße Blitzer durch den Versatz (ca. 0,5mm) beim zweiten Druckdurchgang.



## DRUCKEREINSTELLUNGEN

**WICHTIG:** Auf der Webseite Deines Ghost Druckers, die Du über die IP Adresse erreichst, kannst Du die Farbeinstellungen anpassen. Nur für Profis! Hier ist ein wenig experimentieren gefragt! Jeder Ghost wird mit guten Standardeinstellungen ausgeliefert!

80%	90%	100%
80%	90%	100%
80%	90%	100%
80%	90%	100%

GÄNGIGE PAPIER- UND DRUCKER-EINSTELLUNGEN	<b>Little Ghost</b> HP Laserjet Pro 200 M251	<b>Big Ghost</b> HP Laserjet CP5225dn
<b>DRUCKMODUS</b>	CMYK	CMYK
<b>FARBEINSTELLUNG:</b> CYAN MAGENTA YELLOW WHITE/BLACK	0 0 0 +5	0 0 0 +5
<b>TRANSFERFOLIE</b>	MEHRZWECKFACH, FOLIE OPAK	MEHRZWECKFACH, FOLIE OPAK
<b>KARTE A6, 220g/m<sup>2</sup></b>	MEHRZWECKFACH, SCHWER 176-220g/m <sup>2</sup>	EINZELBLATTEINZUG, SCHWER 176-220g/m <sup>2</sup>
<b>NATURPAPIER 100g/m<sup>2</sup></b>	MEHRZWECKFACH, RAU	EINZELBLATTEINZUG, RAU
<b>UMSCHLAG C6 140g/m<sup>2</sup></b>	MEHRZWECKFACH, UMSCHLAG ODER SCHWERER UMSCHLAG	EINZELBLATTEINZUG, UMSCHLAG ODER SCHWERER UMSCHLAG

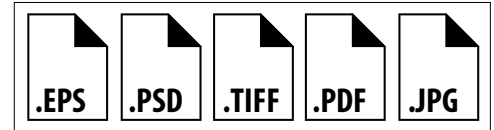
# Ghost GENERAL INSTRUCTIONS FOR PRINTING WITH GHOST



## FILE FORMAT

You can use all common file types to print with white Toner on colored paper or transfer media. It's best to create your files with a publishing software like Adobe InDesign or CorelDraw. Please mind that everything that is black on the screen, will be printed in white if the Ghost White Toner cartridge is installed.

## PRINTABLE FILE FORMAT:



## BEFORE YOU PRINT

- Start your Ghost Printer.
- Check which Toner Cartridge is installed. If you want to print with white toner, insert the Ghost White Toner Cartridge. Otherwise leave the black cartridge in the printer.
- Please make a test print before you start bigger print jobs. This way you avoid losing paper and toner by false prints due to wrong printer settings.



## FILE CREATION

- White surfaces/objects should be set to 100% K.
- If you want to print white and color in one passage make sure that your colors are mixed by CMY - without K!
- Not all colors work well on dark papers. If you want to print yellow on black paper follow these instructions.

**FILE 1:**  
Contains all surfaces/  
objects in 100% K.

Print this file first.



**FILE 2:**  
Contains just the  
colored surfaces/  
objects.

Print this file in a  
second passage.



**RESULT:**  
This way you'll  
get color and  
white on dark  
papers.



**HINT:** White objects that will be overprinted should be slightly smaller in file 1 than in file 2. This way you avoid the offset of approx. 0,5mm.



## PRINTER SETTINGS

**ATTENTION:** Visit the printer website by its IP address to adjust the color settings. This is for PROs only! This feature is a little experimental and needs some attempts to get good results. But don't worry. Every Ghost comes with very good standard settings.

80%	90%	100%
80%	90%	100%
80%	90%	100%
80%	90%	100%

USEFUL PAPER AND PRINTER SETTINGS	Little Ghost HP Laserjet Pro 200 M251	Big Ghost HP Laserjet CP5225dn
<b>PRINTING MODE</b>	CMYK	CMYK
<b>COLOR SETTING:</b> CYAN MAGENTA YELLOW WHITE/BLACK	0 0 0 +5	0 0 0 +5
<b>TRANSFERMEDIA</b>	UNIVERSAL PAPER TRAY, FILM OPAK	UNIVERSAL PAPER TRAY, FILM OPAK
<b>CARD A6, 220g/m<sup>2</sup></b>	UNIVERSAL PAPER TRAY, HEAVY 176-220g/m <sup>2</sup>	SINGLE SHEET FEEDER, HEAVY 176-220g/m <sup>2</sup>
<b>NATURAL PAPER 100g/m<sup>2</sup></b>	UNIVERSAL PAPER TRAY, ROUGH	SINGLE SHEET FEEDER, ROUGH
<b>ENVELOPE C6 140g/m<sup>2</sup></b>	UNIVERSAL PAPER TRAY, ENVELOPE OR HEAVY ENVELOPE	SINGLE SHEET FEEDER, ENVELOPE OR HEAVY ENVELOPE

### 1. DATEI ÖFFNEN

- Öffne Deine Datei und starte den Druckdialog. (CTRL-P)

### 2. DRUCKEREINSTELLUNGEN

- Wähle Deinen Ghost Drucker aus.
- Öffne die Druckereigenschaften um erweiterte Einstellungen vorzunehmen.

Wichtig: Dieser Dialog kann je nach Betriebssystem (Windows/Mac OS) anders aussehen.

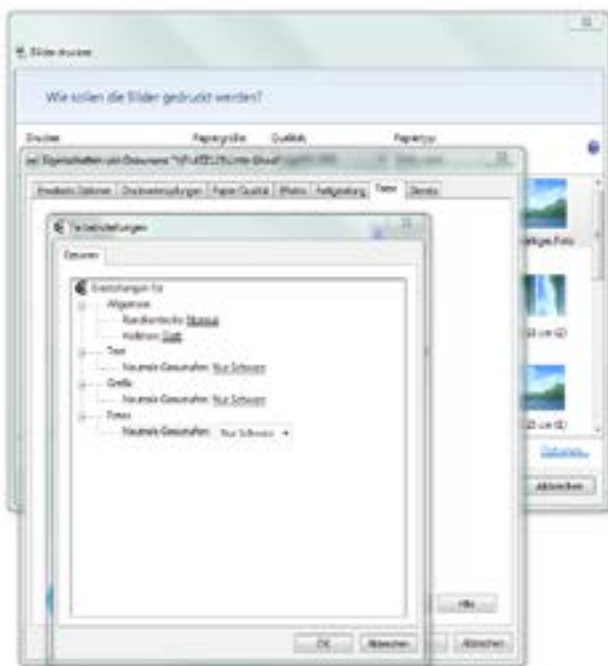
### 3. PAPIEREINSTELLUNGEN

- Wähle Deine Papiergröße und Papierquelle aus.
- Wähle Dein Papier aus oder eine Einstellung, die dem von Dir verwendeten Papier am nächsten kommt.

Es empfiehlt sich immer ein ca. 20g/m schwereres Papier auszuwählen als verwendet.

### 4. FARBEINSTELLUNGEN

- Wähle den Reiter Farbe im Menü Druckereigenschaften aus.
- Stelle **HP EASY COLOR** aus.
- Setze einen Haken bei **GRAUSTUFEN**.
- Stelle alle Auswahlfelder auf **schwarz**.



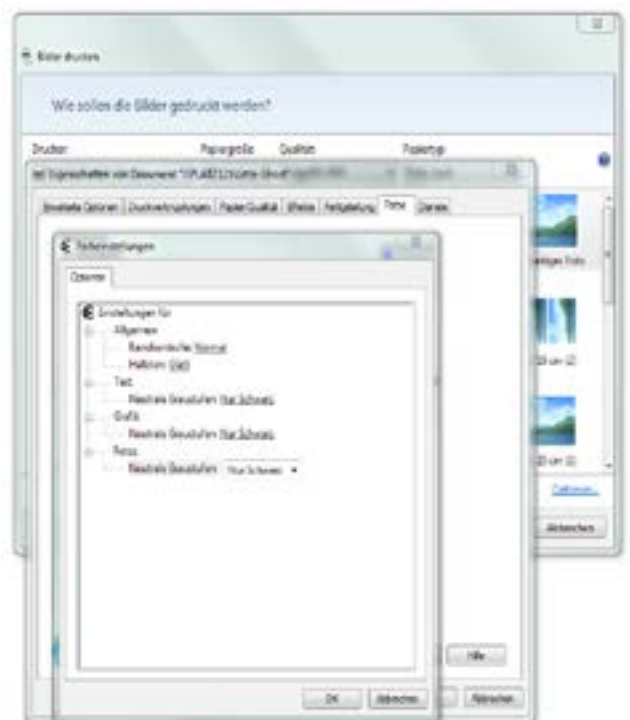
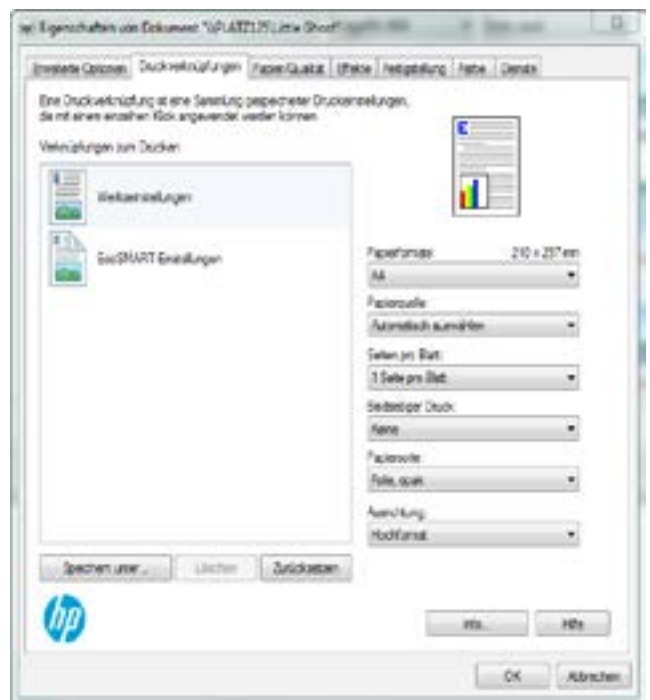
### 5. DRUCKEN

- Schließe alle Fenster und übernehme alle Einstellungen.
- Sende den Auftrag an den Drucker.

### 6. FARBIG DRUCKEN

- Drucke zunächst alle weißen Flächen wie oben beschrieben
- Lege den schwarzen Toner ein und drucke nun die farbigen Bereiche.

Am Besten legst Du dafür zwei Dateien an. Eine mit den Weißflächen und eine mit den Farbflächen.



## 1. OPEN FILE

- Choose your file and open the printing dialog. (CTRL-P)

## 2. PRINTER SETTINGS

- Choose your Ghost printer.
- Open the printer settings and choose advanced settings.

Attention: This window can look different in Windows/ Mac OS).

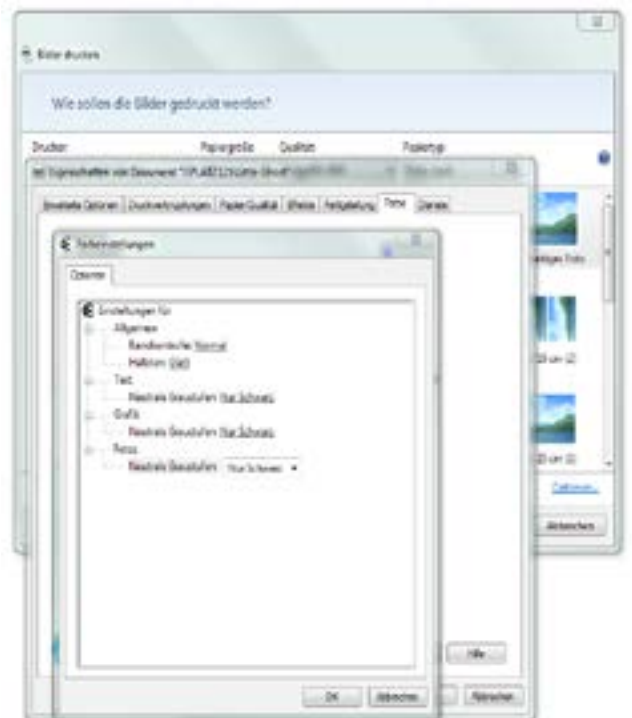
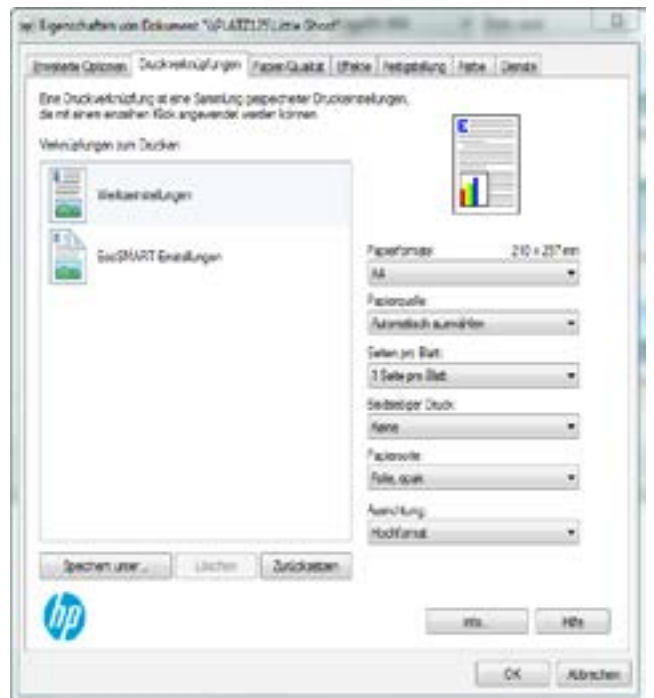
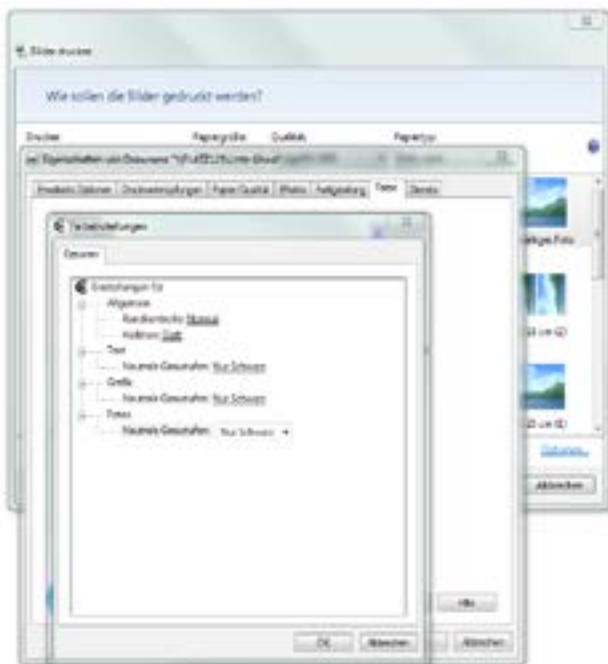
## 3. PAPER SETTINGS

- Choose your paper size and paper source.
- Choose the weight of your paper.

Make sure to use a paper setting that is approx. 20g/m heavier than your paper.

## 4. COLOR SETTINGS

- Go to the color tab in the printer setting.
- **Disable HP EASY COLOR.**
- Enable **GRAY SCALE PRINTING.**
- Turn all settings to **black.**



## 5. PRINT

- Close all windows and save the settings.
- Sent the file to the printer.

## 6. COLOR PRINTING

- First print all white objects like discribed above.
- Install the black cartridge and print the color objects.

It's best to use two files. One with all white and one with all colored objects.



### 1. DRUCKEN

- Drucke dein Motiv **spiegelverkehrt** auf die A-Foil.



### 2. TRANSFERPRESSE

- Heize Deine Presse ordentlich vor.
- Lege die **A-Foil** mittig auf die untere Platte der Transferpresse (bedruckte Seite zeigt **nach oben**).
- Lege das **B-Paper LowTemp** auf die A-Foil (beschichtete Seite zeigt **nach unten**).
- Decke das Ganze mit einem **Silikonpapier** ab.

Das **B-Paper LowTemp** kann **kleiner** geschnitten werden, um Verschmutzungen der Arbeitsfläche zu vermeiden.



### 3. TRANSFERVORGANG B-PAPIER ZU A-FOIL

- Presse bei **130°C - 160°C** für **90 Sek.** mit **2-3 bar** (mittlerer Druck).

Bei **vollflächigen** Weißtoner Motiven und **allen** CMYK Motiven musst du die Zeit auf **120 Sekunden** erhöhen. (Siehe **TABELLE 1**).



- Ziehe das B-Papier von der A-Foil ab, ohne die A-Foil von der Platte Deiner Transferpresse anzuheben. Achte darauf, dass du in einer **LANGSAMEN UND FLIEBENDEN BEWEGUNG** arbeitest.

- Schneide die Ränder Deines Transfers ab, um die von den Seiten ausgetretene B-Papier Beschichtung zu entfernen.



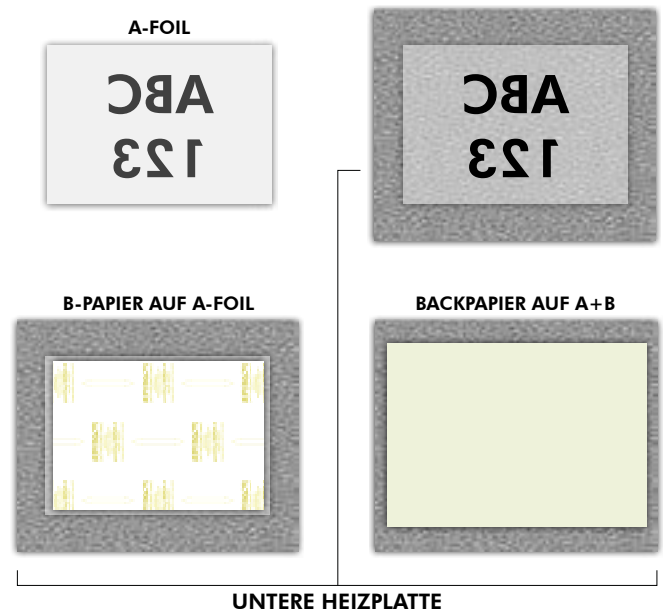
### 4. TRANSFER AUF TEXTILIEN & ANDERE OBERFLÄCHEN

- Platziere ein Textil oder ein anderes Substrat auf der unteren Platte deiner Transferpresse.
- **Fixiere die Ecken der A-Foil** mit Hilfe eines hitzebeständigen Klebandes.
- Presse nach den in **TABELLE 2** aufgeführten Parametern.
- **Entferne die A-Foil erst, wenn sie vollständig ausgekühlt ist.**



### 5. FIXIERUNG

- Um ein mattes Ergebnis und eine gute Waschbeständigkeit zu gewährleisten, ist es absolut **wichtig**, dass du mit einem Blatt **Matt Finish Economy** nachpresst (Siehe **TABELLE 3**).



**TABELLE 1: B-PAPIER ZU A-FOIL**

	°C °F		
Ghost WEIßTONER	150 - 160°C	90 - 120 Sek.	2 - 3 Bar
CMYK	150 - 160°C	120 Sek.	2 - 3 Bar

#### WICHTIG:

Bei allen Angaben handelt es sich nur um Richtwerte! Um die optimale Temperatur und Zeit herauszufinden, bedarf es ein paar Versuche.

**TABELLE 2: TEXTILIEN & ANDERE OBERFLÄCHEN**

	°C °F		
BAUMWOLLE	150 - 160°C	30 Sek.	2 - 3 Bar
POLYESTER	120 - 130°C	30 Sek.	2 - 3 Bar
POLYPROPYLEN	105°C	30 Sek.	2 - 3 Bar
MISCHGEWEBE	140 - 150°C	30 Sek.	2 - 3 Bar
PAPIER/KARTON	100°C	15 Sek.	1 - 2 Bar
BUCHDECKEL	110 - 120°C	15 Sek.	1 - 2 Bar

**TABELLE 3: MATT FINISHING + FIXIERUNG**

BAUMWOLLE (VOLLFLÄCHE)	150 - 200°C	30 Sek.
BAUMWOLLE (RASTER/VEKTOR)	150 - 160°C	10 Sek.
POLYESTER	125 - 135°C	10 Sek.



### 1. PRINT

- Print your design in **Mirror Image Mode** onto the **Matt Side** of the **A-Foil**.



### 2. HEAT PRESS

- Preheat your press before you start.
- Place the **A-Foil** in the middle of the lower plate (Printed side **facing up**).
- Place the **B-Paper LowTemp** on top of the A-Foil (coated side **facing down**).
- Cover with a sheet of **Silicone or Baking Paper**.

The **B-Paper LowTemp** can be cut slightly smaller than the **A-Foil**. This prevents your transfer press from becoming dirty.



### 3. TRANSFER B-PAPER TO A-FOIL

- Press the A-Foil & B-Paper together at **130°C - 160°C** for **90 seconds** with **2-3 bar (29-43.5 psi)** medium pressure.

Increase the time to **120 seconds** for full-scale White Toner & CMYK designs (See TABLE 1).



- Separate the B-Paper LowTemp from the A-Foil without lifting them up from the lower plate of your heat press. Please work in a **SLOW, LOW & FLUID MOTION**.

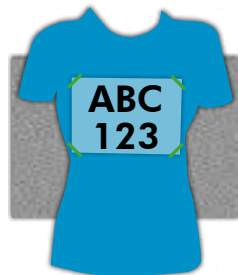


- Cut around your design to remove the coating frame caused by the bleeding of the B-Paper LowTemp.



### 4. APPLICATION TO TEXTILES & OTHER SUBSTRATES

- Place the textile or another substrate on the lower plate of the heat press.
- Fix the transfer** by taping the corners of the A-Foil with **Heat Resistant Tape**.
- Press using the parameters shown in **TABLE 2**.
- Remove the A-Foil after it is completely cold.**



### 5. FIXING

- To ensure a **Matt Finish** and **Good Washability**, it is absolutely **important** that you repress with a sheet of **Matt Finish Economy** (See **TABLE 3**).

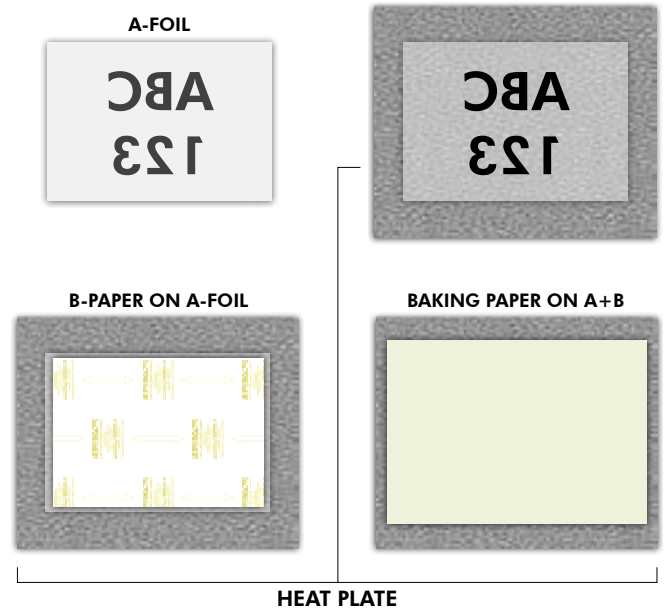


TABLE 1: B-PAPER TO A-FOIL

	°C °F		
GHOST WHITE TONER	150 - 160°C 300 - 320°F	90 - 120 sec.	2 - 3 Bar 29 - 43.5 PSI
CMYK	150 - 160°C 300 - 320°F	120 sec.	2 - 3 Bar 29 - 43.5 PSI

#### IMPORTANT:

The settings above are only reference values! Finding out the optimal temperature and time requires experimentation.

TABLE 2: TEXTILES & OTHER SUBSTRATES

	°C °F		
COTTON	150 - 160°C 300 - 320°F	30 sec.	2 - 3 Bar 29 - 43.5 PSI
POLYESTER	120 - 130°C 248 - 266°F	30 sec.	2 - 3 Bar 29 - 43.5 PSI
POLYPROPYLEN	105°C 220°F	30 sec.	2 - 3 Bar 29 - 43.5 PSI
BLEND FABRIC	140 - 150°C 285 - 305°F	30 sec.	2 - 3 Bar 29 - 43.5 PSI
PAPER/CARTON	100°C 210°F	15 sec.	1 - 2 Bar 14.5 - 29 PSI
BOOK COVERS	110 - 120°C 230 - 250°F	15 sec.	1 - 2 Bar 14.5 - 29 PSI

TABLE 3: MATT FINISHING + FIXING

COTTON (FULL-SCALE)	150 - 200°C 300 - 392°F	30 Sec.
COTTON (RASTER/VECTOR)	150 - 160°C 300 - 320°F	10 Sec.
POLYESTER	120 - 130°C 248 - 266°F	10 Sec.

Transferanleitung für: **Waterslide - Folien**  
zum Bedrucken von farbigen Kerzen, Keramik & Glas

**2-PAPIER-SYSTEM**  
FÜR LED-DRUCKER MIT WEIßTONER



**DRUCKEINSTELLUNGEN:**

- **Papiermodus:** Etiketten 1
- **Papiereinzug:** Mehrzweckkeinzug
- **Bildmodus:** Gespiegelt



**EINSTELLUNGEN DER TRANSFERPRESSE:**

	AUTOMATISCHE PRESSE	MANUELLE PRESSE
DRUCK	<b>2 bar</b>	<b>medium</b>
TEMPERATUR	<b>180°C</b>	<b>180°C</b>
ZEIT	<b>15-20 Sekunden</b>	<b>15-20 Sekunden</b>



**TRANSFERVERARBEITUNG:**

- Drucke Dein Motiv gespiegelt auf das FOREVER Laser-Dark (No-Cut) **A-Papier**.
- Lege das Waterslide-Papier auf die untere Heizplatte und das bedruckte A-Papier oben drauf.
- Presse beide Papiere bei **180°C mit 2 bar** (mittlerer Druck) für ca. **15 - 20 Sekunden**.
- Trenne beide Papiere **im kalten Zustand**.
- Schneide das Motiv **so exakt wie möglich** aus.
- Tauche das Motiv **ca. 30 Sekunden** in einen Behälter mit Wasser. Das Papier rollt sich etwas ein.
- Reibe es **vorsichtig** zwischen den Fingern, sodass sich die Folie von dem Trägerpapier löst.
- Du kannst nun die Folie auf dem gewünschten Gegenstand platzieren.
- Um Luftblasen zu vermeiden, streife das Motiv mit den Fingern oder einem Abstreifgummi aus.
- Das **Wasser gut entfernen** um eine optimale Qualität zu erreichen.
- Lass es etwa **3 Stunden** trocknen.

Printing Instruction for: **Waterslide**  
for application onto colored candles, ceramic & glass

**2-PAPER-SYSTEM**  
FOR LED-PRINTERS WITH WHITE TONER



**PRINT SETTINGS:**

- **Paper Setting:** Labels 1
- **Paper Feeding:** Multi-Purpose Tray
- **Image Mode:** Mirrored



**SETTINGS HEAT PRESS:**

	AUTOMATIC HEAT PRESS	MANUAL HEAT PRESS
PRESSURE	<b>2 bar/29 psi</b>	<b>medium</b>
TEMPERATURE	<b>180°C/352°F</b>	<b>180°C/352°F</b>
TIME	<b>15-20 seconds</b>	<b>15-20 seconds</b>



**TRANSFER APPLICATION:**

- Print the picture in mirror image on your FOREVER Laser-Dark (No-Cut) **A-Paper**.
- Place the Waterslide paper on top of the lower plate and place the A-Paper on the top of the Waterslide paper.
- Press all together at **180°C/352°F with 2 bar/29 psi** (medium pressure) for **15 - 20 seconds**.
- Separate the Waterslide paper from the A-Paper after it is absolutely cold.
- Cut off the picture as exactly as possible.
- Dip the picture in water for about **30 seconds**. The paper rolls up a little bit.
- Rub it carefully between the fingers in order to take off the carrier tape.
- Put the paper on the support and brush it with your fingers or a piece of plastic to avoid bubbles of air.
- You will get a better result if you wipe off the water before letting dry for three hours.



## Flex-Soft (No-Cut)



**Medieneinstellung:** Folie, Transparentfolie  
**Papiereingabe:** Mehrzweckfach, Einzelblatteinzug  
**Bildmodus:** Gespiegelt  
**Farbeeinstellungen:**

**SW Drucker:**  
**CMYK Drucker:**

**WEIßTONER Drucker:**

**Alle Farben: 100% Schwarz**  
**A-Foil WHITE & NEON FARBEN: 100% oder 200% Schwarz**  
 (Cyan: 100% + Schwarz: 100% = 200% Schwarz)  
**A-Foil METALLIC FARBEN: 100% Schwarz**  
**NEON FARBEN: 100% WEIß & Alle anderen Farben: 300% Schwarz**  
 (Cyan: 100% + Magenta: 100% + Gelb: 100% = 300% Schwarz)

## 2-PAPIER-SYSTEM

Für SW, Laser/LED Drucker & Weißtoner Drucker



### TEXTILAUSWAHL

- Wähle bei Baumwolltextilien immer einen weniger dehnbaren Stoff (kein Elasthan oder Lycra).  
**Begründung:** Um ein zu starkes Brechen des Druckes beim Auseinanderziehen des Stoffes zu vermeiden.



### TRANSFERPRESSE

- Falls vorhanden, entferne den Teflonüberzug von der Ober- bzw. Unterplatte deiner Presse.  
**Begründung:** Das Teflon saugt die benötigte Hitze auf und führt zu fehlerhaften Ergebnissen.
- Vergewissere dich, dass die Gummimatte auf der unteren Platte deiner Transferpresse festgeklebt und nicht beschädigt ist.  
**Begründung:** Wenn sich die obere und untere Platte nicht parallel zueinander schließen, sondern eine leichte horizontale Verschiebung stattfindet, kann dies u.U. zu einer unvollständigen Übertragung der Beschichtung des B-Papiers auf die A-Foil führen, insbesondere bei großflächigen Motiven. Ebenso kann dies ein Defekt, Verschleiß oder auch nur eine lockere Schraube an der Schließvorrichtung Ihrer Presse verursachen.
- Achte darauf, dass die Temperatur auf der Heizplatte, die eingestellte Temperatur erreicht hat. Lass deine Presse so lange stehen bis die untere Metallplatte unter dem Gummi so heiß ist, dass Du diese nur noch kurz berühren kannst.  
**Begründung:** Nur mit einer ausreichend aufgeheizten unteren Metallplatte, erreichst du gleichmäßige Ergebnisse. Lass deshalb bei Nichtbenutzung deiner Schwenkpresse diese immer im geschlossenen Zustand.
- Die untere Matte deiner Presse darf nicht zu weich sein.  
**Begründung:** Eine zu weiche Matte kann unter Umständen zu Problemen bei der Trennung von A- & B-Medien führen.
- Platziere die Medien immer mittig auf deiner Presse.  
**Begründung:** Viele Pressen haben keine gleichmäßige Druckverteilung auf die gesamte Pressfläche. Je weiter man nach außen geht, desto wahrscheinlicher sind Verarbeitungsfehler aufgrund des fehlenden Druckes durch die Presse.



### TRENNUNG VON A & B-MEDIEN

- Reibe, sobald Du die Presse öffnest, mit einem Stück Textil, 5 Sekunden lang über das Medium, um den Abkühlprozess ein wenig zu beschleunigen.  
**Begründung:** Die Beschichtung auf der A-Foil sorgt dafür, dass der Toner länger heiß bleibt. Das Reiben mit einem Textil hilft die Temperatur ein wenig zu senken, was sehr wichtig für eine einwandfreie Separation ist.
- Lass während dem Separieren die Medien unbedingt auf der Presse liegen.  
**Begründung:** Anderenfalls kommt kalte Luft unter die Medien und verursacht eine schnellere Abkühlung. Eine zu schnelle Abkühlung der Medien führt dazu, dass Teile von deinem A-Medium auf das B-Papier übertragen werden.
- Trenne die Medien nicht zu schnell auseinander.  
**Begründung:** An runden Kanten oder anderen kritischen Stellen in deinem Motiv, kann eine zu schnelle Separation zu Ausrissen führen.
- Trenne die Medien in einer flachen Bewegung.  
**Begründung:** Dadurch bleiben die Medien flach in der Presse liegen und die Trennung funktioniert optimal.



### TRANSFER AUF DAS SUBSTRAT ANBRINGEN

- Klebe alle vier Ecken mit unserem hitzebeständigen Thermoband ab.  
**Begründung:** Beim Öffnen der Presse sowie beim Entfernen des Substrates von deiner Presse, kann es vorkommen, dass sich die Ecken vom Transfermedium anheben. Dies führt zu ungewolltem Heißabziehen und dadurch teilweise zu unvollständigen Übertragungen in den Eckbereichen.
- Decke dein Transfer mit einem Bogen Matte Finish Economy ab.  
**Begründung:** Ungewolltes Anheben des Transfers durch das Öffnen der Presse wird somit vermieden.



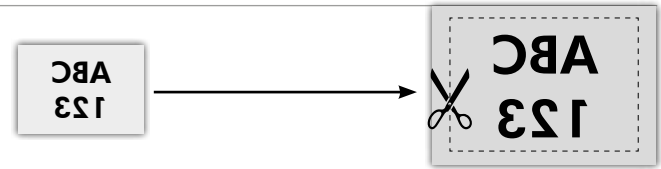
### NACH DEM PRESSVORGANG

- Zieh das Trägermedium im absolut kalten Zustand ab.  
**Begründung:** Der Toner muss absolut aushärten. Wenn Du den Träger im warmen Zustand abziehst, kann es sein, dass Teile des Designs nicht übertragen werden.



### 1. DRUCKEN

- Drucke Dein Motiv **gespiegelt** auf die **matte Seite** der **A-Foil**.
- **Verkleinere** Deine A-Foil, indem du **alle Seiten um 1cm kürzt**.



### 2. VORBEREITUNG PRESSE

- Heize Deine Presse bis die untere Platte **HEIB** ist!



### 3. TRANSFER (B-PAPIER AUF A-FOIL)

1. Um Deine untere Heizplatte zu schützen, decke diese mit 1-2 Blatt Normalpapier ab.
2. Leg die ausgeschnittene **A-Foil** in die Mitte Deiner Presse (mit der bedruckten Seite **nach oben** zeigend).
3. Lege das **B-Paper** LowTemp auf die A-Foil (mit der beschichteten Seite **nach unten**).
4. Decke das Transfer mit 1-2 Blatt Normalpapier ab.



**HINWEIS:** Es ist wichtig, dass das **B-Papier LowTemp größer ist als die A-Foil, um Fehler zu vermeiden.**

- Presse bei: s. **Tab. 1**

**TEMP:** 130 - 145°C  
**ZEIT:** A4: 90 Sek. oder A3: 120 Sek.  
**DRUCK:** 2 - 3 bar / Mittlerer Druck

- Nach dem Öffnen der Presse, ziehst Du das B-Papier von der A-Foil ab, ohne die A-Foil von der Platte Deiner Transferpresse anzuheben. Achte darauf, dass Du in einer **langsamen und fließenden Bewegung** arbeitest.



TAB. 1: B-PAPIER AUF A-FOIL			
	°C °F		
WHITE	145°C	A4: 90 sek. A3: 120 sek.	2 - 3 Bar 30 - 40 PSI
METALLIC & NEON COLORS	130 - 135°C	A4: 90 sek. A3: 120 sek.	2 - 3 Bar 30 - 40 PSI

**BEISPIEL FEHLER A NACH B**

A-FOIL	A-FOIL	B-PAPIER
ZU KALT: TEMPERATUR ERHÖHEN		ZU HEIB: VERRINGERN TEMPERATUR

**Achtung:** Verschiedene Hersteller von Laserdruckern benutzen unterschiedliche Toner. Bei den obigen Einstellungen handelt es sich nur um Richtwerte! Um die optimale Temperatur und Zeit herauszufinden, bedarf es ein paar Versuchen.



### 4. APPLIKATION

- Platziere Dein Textil oder ein anderes Substrat auf der unteren Platte deiner Transferpresse.
- **Fixiere die A-Foil** mit **Thermoband** auf dein Substrat.
- Lege einen Bogen Matt Finish Economy darauf.
- Presse nach den in **Tab. 2** aufgeführten Parametern.
- Entferne die A-Foil erst, wenn sie **vollständig ausgekühlt** ist.

TAB. 2: TEXTILIEN & ANDERE OBERFLÄCHEN			
	°C °F		
BAUMWOLLE	135 - 155°C	30 Sek.	3 - 4 Bar
POLYESTER	135°C	30 Sek.	3 Bar
POLYPROPYLEN	100°C	20 Sek.	2 Bar
MISCHGEWEBE	130 - 160°C	30 Sek.	3 - 4 Bar
PAPIER/KARTON	100°C	15 Sek.	1 - 2 Bar
BUCHDECKEL	110°C	15 Sek.	1 - 2 Bar



### 5. FINISHING

- Für **eine außergewöhnlich gute Waschbarkeit**, ist es **UNBEDINGT NOTWENDIG** Deinen Druck mit **Matt Finish Economy** oder **Glossy Finish nachzupressen** (Siehe **Tabelle 5**).

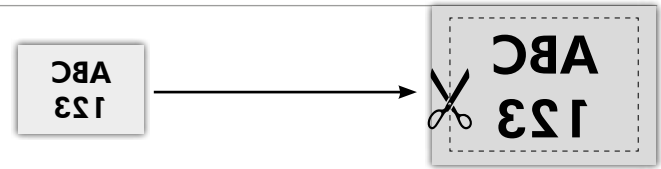


TAB. 3: FINISHING & FIXIERUNG		
ALLE FARBEN	30 Sek.	Temperatur entspricht Übertragungstemperatur



### 1. PRINTING

- Print your design in **Mirror Image Mode** onto the **Matt Side** of the **A-Foil**
- **Cut off 1 cm all around the A-Foil**



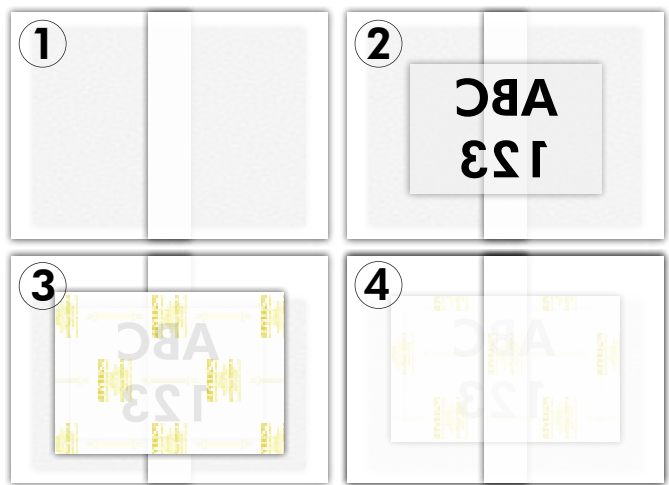
### 2. PREPARE YOUR PRESS

- Preheat your press, so that both plates are hot.



### 3. TRANSFER (B-PAPIER TO A-FOIL)

1. Protect your press with a piece of normal paper.
2. Place the **A-Foil** in the middle of your press (printed side facing up).
3. Cover the A-Foil with **B-Paper** (coated side facing down).
4. Cover everything with normal paper for protection.



**NOTE: The B-Papier LowTemp must be larger than the A-Foil to avoid mistakes.**

- Press according to: **Tab. 1**  
**TEMP:** 130 - 145°C  
**TIME:** A4: 90 Sek. or A3: 120 Sek.  
**PRESSURE:** 2 - 3 bar / medium pressure

- Separate the B-Paper LowTemp from the A-Foil without lifting them up from the lower plate of your heat press. Please work in a **SLOW, LOW & FLUID MOTION**.



TAB. 1: B-PAPIER TO A-FOIL			
	°C °F		
WHITE	145°C	A4: 90 sek. A3: 120 sek.	2 - 3 Bar 30 - 40 PSI
METALLIC & NEON	130 - 135°C	A4: 90 sek. A3: 120 sek.	2 - 3 Bar 30 - 40 PSI



### 4. APPLICATION TO TEXTILES & OTHER SUBSTRATES

- Place the textile or another substrate on the lower plate of the heat press.
- **Fix the transfer** by taping the corners of the A-Foil with **Heat Resistant Tape**.
- Press using the parameters shown in **TABLE 2**.
- **Remove the A-Foil after it is completely cold.**

**SAMPLE MISTAKES A TO B**

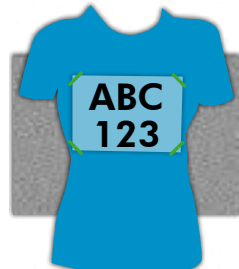
A-FOIL	A-FOIL	B-PAPIER
TO COLD: HIGHER TEMPERATURE	TO HOT: LOWER TEMPERATURE	

**IMPORTANT:** Due to differences between printer models it is necessary to experiment with the settings to find the optimal setting for your printer. All instructions given are just samples for orientation.



### 5. FINISHING

- To ensure a **Matt Finish** and **Good Washability**, it is absolutely **important** that you repress with a sheet of **Matt Finish Economy** (See **TABLE 3**).



TAB. 2: TEXTILE & OTHER SUBSTRATES			
	°C °F		
COTTON	135 - 155°C	30 Sek.	3 - 4 Bar
POLYESTER	135°C	30 Sek.	3 Bar
POLYPROPYLEN	100°C	20 Sek.	2 Bar
MIX FABRIC	130 - 160°C	30 Sek.	3 - 4 Bar
PAPER/KARTON	100°C	15 Sek.	1 - 2 Bar
BOOK COVERS	110°C	15 Sek.	1 - 2 Bar

TAB. 3: FINISHING & FIXING		
ALL COLORS	30 Sek.	Same as for transfer



## WEIß UND FARBIG DRUCKEN MIT GHOST

---

Wenn Du Fragen oder Anregungen hast, wende Dich einfach an unseren Support! Wir helfen Dir gerne weiter.

**support@ghost-white-toner.com**

**Telefon 0049 (0)211 - 370 67 56**

Wir wünschen Dir viel Spass mit Deinem Ghost und würden uns freuen, wenn Du Deine Ergebnisse mit uns teilst!

We love to answer your questions! Just give us a quick call to receive the best customer service you have ever experienced. No matter what: Our team is eager to help!

**support@ghost-white-toner.com**

**Phone 0049 (0)211 - 370 67 56**

We hope that you have lot's of fun with your Ghost and we would love you to share your results with us!



<http://www.ghost-white-toner.com/>  
<https://www.facebook.com/ghostwhitetoner>  
<https://instagram.com/ghostwhitetoner/>  
<https://www.pinterest.com/ghostwhitetoner/>  
<https://twitter.com/ghostwhitetoner>

<http://www.ghost-white-toner.com/>  
<https://www.facebook.com/ghostwhitetoner>  
<https://instagram.com/ghostwhitetoner/>  
<https://www.pinterest.com/ghostwhitetoner/>  
<https://twitter.com/ghostwhitetoner>

**Ghost GmbH** Vogelsanger Weg 38, 40470 Düsseldorf

**Phone:** +49 (0)211 - 3706756 **Fax:** +49 (0) 211 - 373853

**E-mail:** mail@ghost-white-toner.com

**Web:** www.ghost-white-toner.com